

แผนปฏิบัติการประจำปีงบประมาณ พ.ศ. ๒๕๖๔
คณะกรรมการวิจัยและการจัดการ มหาวิทยาลัยมหาสารคาม

คณะกรรมการประจำคณะ

อนุมัติ

ในการประชุมครั้งที่ ๓/๒๕๖๔ วันที่ ๑๗ เดือนมีนาคม ๒๕๖๔

วิสัยทัศน์ (Vision).....	๑
อัตลักษณ์ (Identity)	๑
สมรรถนะหลัก (Core Value)	๑
พันธกิจ (Missions)	๑
ค่านิยมร่วม (Shared Value)	๒
ยุทธศาสตร์	๒
ความเชื่อมโยงยุทธศาสตร์และกลยุทธ์	๓
ผลการวิเคราะห์ปัจจัยสภาพแวดล้อม คักยภาพ (SWOT Analysis)	๖
แผนปฏิบัติการประจำปีงบประมาณ พ.ศ. ๒๕๖๔ คณะกรรมาธิการวิสามัญและจัดการ	๑๓
ยุทธศาสตร์ที่ ๑ ผลิตภัณฑ์ตรงกับความต้องการของสังคมโลก.....	๑๓
ยุทธศาสตร์ที่ ๒ สร้างงานวิจัยและนวัตกรรมเพื่อความเป็นเลิศในระดับนานาชาติ.....	๑๕
ยุทธศาสตร์ที่ ๓ ให้บริการวิชาการเพื่อตอบสนองความต้องการภาคอุตสาหกรรม และภาคประชาสังคม.....	๑๖
ยุทธศาสตร์ที่ ๔ ทำนุบำรุงศิลปวัฒนธรรมให้มีความโดดเด่นระดับนานาชาติ.....	๑๗
ยุทธศาสตร์ที่ ๕ บริหารองค์กรเพื่อความเป็นมหาวิทยาลัยอัจฉริยะ.....	๑๗
งบประมาณในการพัฒนาแผนปฏิบัติการประจำปีงบประมาณ พ.ศ. ๒๕๖๔	๒๐
กลยุทธ์ในการดำเนินงานตามปฏิบัติการประจำปีงบประมาณ พ.ศ. ๒๕๖๔ คณะกรรมาธิการวิสามัญและจัดการ.....	๒๑

ตามบทบัญญัติของพระราชกฤษฎีกาว่าด้วยหลักเกณฑ์และวิธีการบริหารกิจการบ้านเมืองที่ดี พ.ศ. ๒๕๔๖ หมวด ๓ ว่าด้วยการบริหารราชการ เพื่อให้เกิดผลสัมฤทธิ์ต่อภารกิจของรัฐ มาตรา ๙ กำหนดให้ส่วนราชการต้องจัดทำแผนปฏิบัติการซึ่งมีรายละเอียดของขั้นตอน ระยะเวลาและงบประมาณที่จะต้องใช้ในการดำเนินงานของแต่ละขั้นตอน เป้าหมายของภารกิจ ผลสัมฤทธิ์ของภารกิจ และตัวชี้วัดความสำเร็จของภารกิจ และต้องจัดให้มีการติดตามและประเมินผลการปฏิบัติการประจำปี ตามหลักเกณฑ์และวิธีการที่ส่วนราชการกำหนดขึ้น ทั้งนี้ แผนปฏิบัติการประจำปีงบประมาณ พ.ศ. ๒๕๖๔ คณะกรรมการบัญชีและการจัดการ ได้จัดทำขึ้นภายใต้กรอบแผนพัฒนาการศึกษาวิทยาลัยมหาสารคาม ฉบับที่ ๑๒ (พ.ศ. ๒๕๖๐ - ๒๕๖๔) ฉบับปรับปรุง กันยายน ๒๕๖๓ และแผนพัฒนาการศึกษาวิทยาลัยมหาสารคาม ฉบับที่ ๑๓ (พ.ศ. ๒๕๖๕ - ๒๕๖๙) ที่ได้นำแนวทางการพัฒนาโดยยึดนโยบายชาติ กระบวนการอุดมศึกษา วิทยาศาสตร์ วิจัยและนวัตกรรม การพัฒนาคุณภาพตามมาตรฐานของ สป.อว. และการพัฒนาคุณภาพการศึกษามหาวิทยาลัยผู้ มาตรฐานสากล

ในนามของคณะบดีมีความคาดหวังให้แผนปฏิบัติการประจำปีงบประมาณ พ.ศ. ๒๕๖๔ ฉบับนี้ เป็นเครื่องมือสำหรับการบูรณาการและการแปลง แผนไปสู่การปฏิบัติที่ชัดเจนและผลึกต้นให้การดำเนินงานในภารกิจต่าง ๆ ของทุกหน่วยงานในคณะตบสนองทิศทางการพัฒนาคณะกรรมการบัญชีและการจัดการ ตามยุทธศาสตร์ต่าง ๆ ที่กำหนด อย่างไรก็ตาม ขอขอบคุนหน่วยงานและผู้มีส่วนเกี่ยวข้องที่ให้ความร่วมมือในการจัดทำแผนปฏิบัติการ ประจำปี งบประมาณ พ.ศ. ๒๕๖๔ จนสำเร็จได้เป็นอย่างดี และหวังเป็นอย่างยิ่งว่าทุกหน่วยงานจะผนึกกำลังร่วมผลักดันการขับเคลื่อนแผนปฏิบัติการไปสู่เป้าหมาย ที่วางไว้ เกิดผลสัมฤทธิ์ บรรลุเป้าหมายตามวิสัยทัศน์ของคณะและมหาวิทยาลัยที่นำไปสู่คุณภาพและมาตรฐานในการจัดการศึกษาได้อย่างเป็นรูปธรรมได้รับการยอมรับในระดับชาติและนานาชาติต่อไป

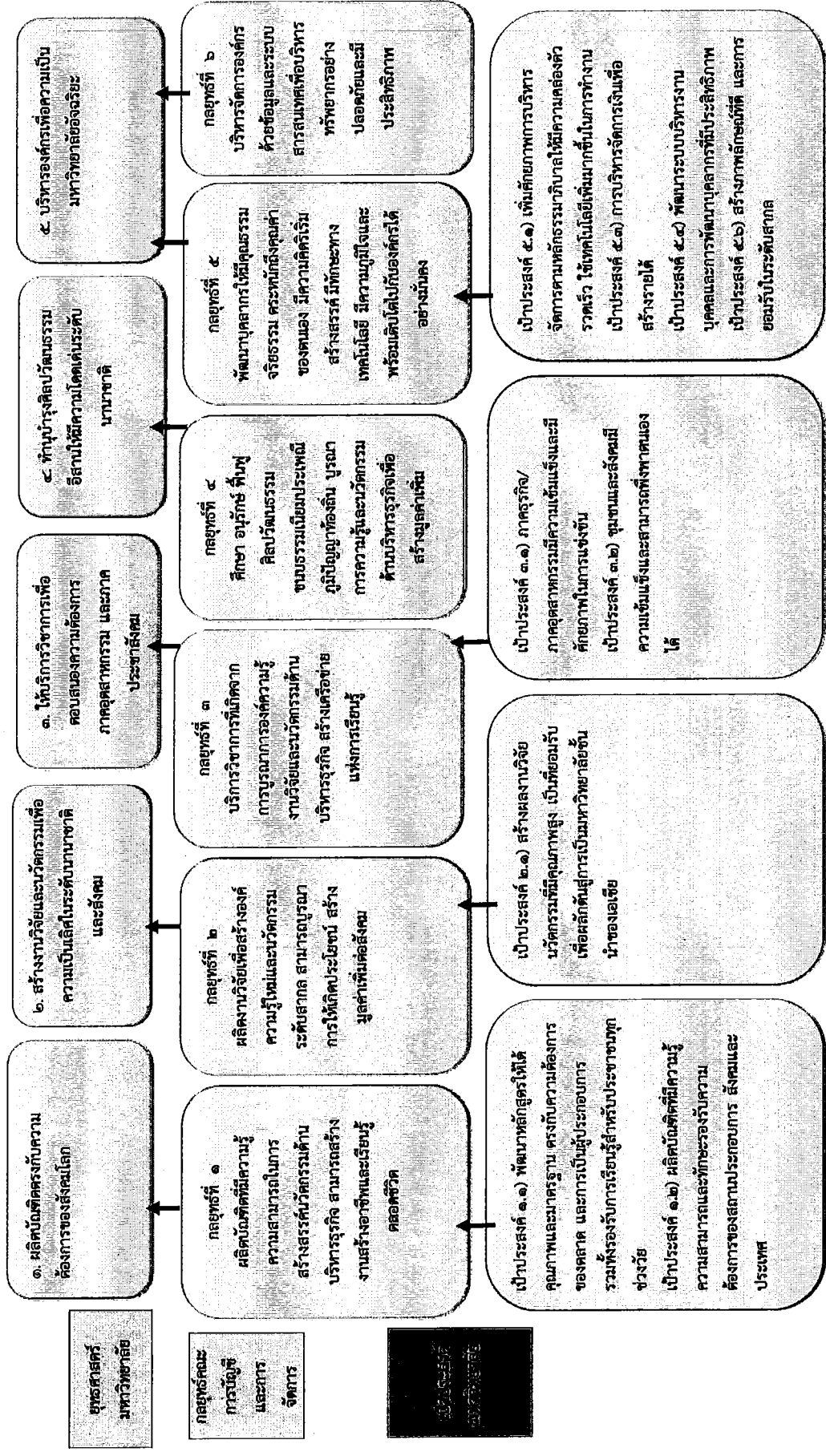


(อาจารย์ ดร.ชลธิชา ธรรมวิญญู)

คณบดีคณะกรรมการบัญชีและการจัดการ

	<p style="text-align: center;">ค่านิยมองค์กร</p> <p style="text-align: center;">MBS Together</p> <p style="text-align: center;">องค์กรแห่งความสุข สังคมแห่งการเรียนรู้และแบ่งปัน</p>
<p>ยุทธศาสตร์</p> <p>ยุทธศาสตร์ที่ ๑ ผลิตบัณฑิตที่มีความรู้ ความสามารถในการสร้างสรรคนวัตกรรมด้านบริหารธุรกิจ สามารถสร้างอาชีพและเรียนรู้ตลอดชีวิต</p> <p>ยุทธศาสตร์ที่ ๒ ผลิตงานวิจัยเพื่อสร้างองค์ความรู้ใหม่และนวัตกรรมระดับสากล สามารถบูรณาการให้เกิดประโยชน์ สร้างมูลค่าเพิ่มต่อสังคม</p> <p>ยุทธศาสตร์ที่ ๓ บริการวิชาการที่เกิดจากการบูรณาการองค์ความรู้ งานวิจัยและนวัตกรรมด้านบริหารธุรกิจ สร้างเครือข่ายแห่งการเรียนรู้</p> <p>ยุทธศาสตร์ที่ ๔ ศึกษา อนุรักษ์ พัฒนา ฟื้นฟู ศิลปวัฒนธรรม ขนบธรรมเนียมประเพณี ภูมิปัญญาท้องถิ่น บูรณาการความรู้และนวัตกรรมด้านบริหารธุรกิจ เพื่อสร้างมูลค่าเพิ่ม</p> <p>ยุทธศาสตร์ที่ ๕ พัฒนาบุคลากรให้มีคุณธรรม จริยธรรม ตระหนักถึงคุณค่าของตนเอง มีความคิดริเริ่มสร้างสรรค์ มีทักษะทางเทคโนโลยี มีความภูมิใจและพร้อมเติบโตไปกับองค์กรได้อย่างมั่นคง</p> <p>ยุทธศาสตร์ที่ ๖ บริหารจัดการองค์กรด้วยข้อมูลและระบบสารสนเทศเพื่อบริหารทรัพยากรอย่างปลอดภัยและมีประสิทธิภาพ</p>	

ความเชื่อมโยงยุทธศาสตร์และกลยุทธ์ระดับคณะกรรมการบัญชีและการจัดการ



คณะกรรมการบัญชีและการจัดการ มหาวิทยาลัยมหาสารคาม เป็นหน่วยงานหนึ่งของมหาวิทยาลัยมหาสารคาม ซึ่งจัดตั้งขึ้นภายใต้ระเบียบมหาวิทยาลัยมหาสารคาม ว่าด้วยคณะกรรมการบัญชีและการจัดการ ตั้งแต่วันที่ ๑๙ กรกฎาคม ๒๕๔๑ มีการดำเนินงานนั้นความคล่องตัว มีประสิทธิภาพ สอดคล้องกับทิศทางของมหาวิทยาลัย โดยมีสภามหาวิทยาลัยมหาสารคามทำหน้าที่กำกับดูแลและควบคุม คณะกรรมการเริ่มต้นจากภาควิชาบริหารธุรกิจ คณะมนุษยศาสตร์และสังคมศาสตร์ ในปีการศึกษา ๒๕๓๕ ได้เปิดสอนหลักสูตรบริหารธุรกิจ (ต่อเนื่อง ๒ ปี) สาขาวิชาการตลาดชั้น โดยจัดสอนในวันเสาร์-อาทิตย์ โดยเป็นโครงการพิเศษ ในปีการศึกษา ๒๕๔๐ ได้เปิดหลักสูตรบริหารธุรกิจบัณฑิต (ต่อเนื่อง ๒ ปี) สาขาวิชาการจัดการ และสาขาวิชาการคอมพิวเตอร์ธุรกิจ และหลักสูตรบริหารธุรกิจมหาบัณฑิต (ต่อเนื่อง ๒ ปี) สาขาวิชาการบัญชีและสาขาวิชาการตลาดด้วย

ปีการศึกษา ๒๕๔๖ คณะฯ ได้เปิดสอนหลักสูตรบัญชีบัณฑิต และหลักสูตรบริหารธุรกิจบัณฑิต (๔ ปี) สาขาวิชาการตลาด สาขาวิชาการจัดการ และสาขาวิชาการคอมพิวเตอร์ธุรกิจ และหลักสูตรบัญชีมหาบัณฑิต

ปีการศึกษา ๒๕๔๗ คณะฯ ได้เปิดสอนหลักสูตรบริหารธุรกิจบัณฑิต (๔ ปี) สาขาวิชาธุรกิจระหว่างประเทศ (หลักสูตรนานาชาติ) ขึ้นอีกหลักสูตรหนึ่ง พร้อมทั้งมีการปรับปรุง หลักสูตรต่อเนื่อง ๒ ปี และหลักสูตรบริหารธุรกิจมหาบัณฑิตให้มีความทันสมัย และสอดคล้องกับสภาพแวดล้อมทางเศรษฐกิจและเทคโนโลยีที่เปลี่ยนแปลงไป และเปิดหลักสูตรบัญชีมหาบัณฑิต หลักสูตรการจัดการ มหาบัณฑิต หลักสูตรบริหารธุรกิจจัดการการตลาด หลักสูตรบริหารธุรกิจมหาบัณฑิต สาขาวิชาการจัดการเชิงกลยุทธ์

ปีการศึกษา ๒๕๔๘ คณะฯ ได้เปิดหลักสูตรบริหารธุรกิจบัณฑิต (๔ ปี) สาขาวิชาการจัดการทรัพยากรมนุษย์ สาขาวิชาการจัดการประกอบบริการ สาขาวิชาการบริหารการเงิน สาขาวิชาการจัดการพาณิชย์อิเล็กทรอนิกส์ และสาขาวิชาเทคโนโลยีสารสนเทศธุรกิจ หลักสูตรเศรษฐศาสตร์บัณฑิต (ศ.บ.) สาขาวิชาเศรษฐศาสตร์ธุรกิจ หลักสูตรบริหารธุรกิจมหาบัณฑิต สาขาวิชาการจัดการพาณิชย์อิเล็กทรอนิกส์ นอกจากนี้ยังเปิดหลักสูตรปรัชญาดุษฎีบัณฑิตสาขาวิชาการบัญชี และหลักสูตรปรัชญาดุษฎีบัณฑิตสาขาวิชาการจัดการ

ปีการศึกษา ๒๕๔๙ คณะฯ ได้เปิดหลักสูตรเศรษฐศาสตร์มหาบัณฑิต (ศ.ม.) สาขาวิชาเศรษฐศาสตร์ธุรกิจ

ปีการศึกษา ๒๕๕๑ คณะฯ ดำเนินการปรับปรุงหลักสูตรให้มีความทันสมัยเป็นไปตามเกณฑ์มาตรฐานที่กำหนด จำนวน ๖ สาขาวิชา ได้แก่ หลักสูตรบัญชีบัณฑิต หลักสูตรบริหารธุรกิจบัณฑิต สาขาวิชาการตลาด สาขาวิชาการจัดการ สาขาวิชาคอมพิวเตอร์ และสาขาวิชาธุรกิจระหว่างประเทศ (นานาชาติ) และหลักสูตรบัญชีมหาบัณฑิต

ปีการศึกษา ๒๕๕๓ คณะฯ ได้เปิดโครงการสอบคัดเลือกบุคคลเข้านิสิตปริญญาตรี โครงการพิเศษ ACC.BIZ.SMART เรียน ๕ ปี ตรี-โท ประจำปี การศึกษา ๒๕๕๔ ได้แก่ หลักสูตรบัญชีบัณฑิตและหลักสูตรบัญชีมหาบัณฑิต (ACC-SMART) หลักสูตรบริหารธุรกิจบัณฑิต (สาขาวิชาการจัดการ) และหลักสูตร การจัดการมหาบัณฑิต (BIZ-SMART) หลักสูตรบริหารธุรกิจบัณฑิต (สาขาวิชาการจัดการประกอบการ) และหลักสูตรการจัดการมหาบัณฑิต (CEO-SMART) หลักสูตรบริหารธุรกิจบัณฑิต (สาขาวิชาการบริหารทรัพยากรมนุษย์) และหลักสูตรการจัดการมหาบัณฑิต (HR-SMART) หลักสูตรบริหารธุรกิจบัณฑิต (สาขาวิชา ธุรกิจระหว่างประเทศ) และหลักสูตรการจัดการมหาบัณฑิต (สาขาวิชาคอมพิวเตอร์ธุรกิจ) และหลักสูตรการจัดการ มหาบัณฑิต สาขาวิชาการจัดการเทคโนโลยีสารสนเทศทางธุรกิจ (IT-SMART) หลักสูตรบริหารธุรกิจบัณฑิต (สาขาวิชาเทคโนโลยีสารสนเทศธุรกิจ) และหลักสูตร การจัดการมหาบัณฑิต สาขาวิชาการจัดการเทคโนโลยีสารสนเทศทางธุรกิจ (BIT-SMART) หลักสูตรบริหารธุรกิจบัณฑิต (สาขาวิชาเทคโนโลยีสารสนเทศธุรกิจ) และหลักสูตรการจัดการมหาบัณฑิต สาขาวิชาการจัดการเทคโนโลยีสารสนเทศทางธุรกิจ (ECON-SMART) หลักสูตรบริหารธุรกิจบัณฑิต (สาขาวิชาการตลาด) และหลักสูตรการจัดการมหาบัณฑิต สาขาวิชาการจัดการการตลาด (MK-SMART) หลักสูตรเศรษฐศาสตร์ธุรกิจ (สาขาวิชาเศรษฐศาสตร์ธุรกิจ) และหลักสูตร เศรษฐศาสตร์มหาบัณฑิต สาขาวิชาเศรษฐศาสตร์ธุรกิจ (ECON-SMART) และหลักสูตรบริหารธุรกิจบัณฑิต (สาขาวิชาการบริหารการเงิน) หลักสูตรเศรษฐศาสตร์ มหาบัณฑิต สาขาวิชาเศรษฐศาสตร์ธุรกิจ (FM-SMART) และหลักสูตรระดับปริญญาโทภาคปกติ หลักสูตรบัญชีมหาบัณฑิต หลักสูตรเศรษฐศาสตร์มหาบัณฑิต หลักสูตรบริหารธุรกิจมหาบัณฑิต

ปีการศึกษา ๒๕๕๔ คณะฯ ได้เปิดโครงการสอบคัดเลือกบุคคลเข้าศึกษาต่ออนุปริญญาตรีใหม่ หลักสูตรบัญชีบัณฑิต หลักสูตรบริหารธุรกิจบัณฑิต และ หลักสูตรเศรษฐศาสตร์บัณฑิต ประจำปีการศึกษา ๒๕๕๔ ซึ่งเน้นให้ผู้เรียนประยุกต์ใช้เทคโนโลยีสารสนเทศ สร้างสรรค์นวัตกรรมใหม่ ๆ สำหรับการดำเนินงาน ด้านบริหารธุรกิจ เน้นการฝึกทักษะการคิดวิเคราะห์ การวางแผนกลยุทธ์และเน้นการวิเคราะห์สถานการณ์ทางธุรกิจ เพื่อสร้างความได้เปรียบทางการแข่งขัน และ เปิดหลักสูตรปริญญาตรีบัญชีบัณฑิต สาขาวิชาการจัดการการตลาด

ปีการศึกษา ๒๕๕๕ คณะฯ ได้ดำเนินการปรับปรุงหลักสูตรตามระยะเวลาที่กำหนด จำนวน ๖ หลักสูตร ได้แก่ หลักสูตรเศรษฐศาสตร์บัณฑิต สาขาวิชา เศรษฐศาสตร์ธุรกิจ หลักสูตรบริหารธุรกิจบัณฑิต สาขาวิชาการจัดการประกอบการ สาขาวิชาการจัดการทรัพยากรมนุษย์ สาขาวิชาการจัดการพาณิชย์อิเล็กทรอนิกส์ สาขาวิชาเทคโนโลยีสารสนเทศธุรกิจ

ปีการศึกษา ๒๕๕๖ คณะฯ ได้เปิดหลักสูตรบริหารธุรกิจบัณฑิต (บ.บ.) สาขาวิชาธุรกิจระหว่างประเทศ (นานาชาติ) เรียน ๔ ปี ๓ ปริญญา จาก ๓ ประเทศ ประจำปีการศึกษา ๒๕๕๖ และได้ดำเนินการปรับปรุงหลักสูตรตามระยะเวลาที่กำหนด จำนวน ๖ หลักสูตร ได้แก่ หลักสูตรบัญชีบัณฑิต หลักสูตร บริหารธุรกิจบัณฑิต สาขาวิชาการตลาด สาขาวิชาการจัดการ สาขาวิชาคอมพิวเตอร์ธุรกิจ สาขาวิชาธุรกิจระหว่างประเทศ (นานาชาติ) หลักสูตรบัญชีมหาบัณฑิต

ปีการศึกษา ๒๕๖๐ คณะฯ ได้เปิดหลักสูตรปรัชญาดุษฎีบัณฑิตสาขาวิชาเศรษฐศาสตร์และการเงิน (Doctor of Philosophy Program in Economic and Finance)

นับจากวันที่ ๑๙ กรกฎาคม พ.ศ. ๒๕๕๑ จวบจนถึงปัจจุบัน คณะการบัญชีและการจัดการได้พัฒนาความก้าวหน้าทางวิชาการและการบริหารจัดการองค์การที่มุ่งเน้นการยกระดับการบริหารระบบคุณภาพทั้งระบบบริหารคุณภาพภายในประเทศและสากลมาโดยตลอด และเสริมสร้างให้บุคลากรทุกระดับเกิดความตระหนักรับรู้ ยอมรับ และพัฒนางานของตนให้มีคุณภาพและมีประสิทธิภาพและประสิทธิผล ตลอดจนปลูกจิตสำนึกเพื่อให้เกิดวัฒนธรรมมุ่งคุณภาพทั่วทั้งองค์กรอย่างยั่งยืน กว่า ๒๐ ปี ที่ก้าวเดิน บนเส้นทางการผลิตบัณฑิต และมหาบัณฑิต สาขาวิชาการบัญชีและสาขาวิชาการธุรกิจ ทำให้ปัจจุบัน คณะฯ ได้ผลิตบัณฑิตเพื่อตอบสนองความต้องการของตลาดออกไปรับใช้สังคมในเขตภาคตะวันออกเฉียงเหนือ และระดับประเทศจำนวนมาก ซึ่งบัณฑิต มหาบัณฑิต และดุษฎีบัณฑิตของคณะฯ เป็นผู้มีความรู้ความเข้าใจในวิชาชีพ การบัญชี บริหารธุรกิจ และเศรษฐศาสตร์ เป็นอย่างดี มีคุณธรรม จริยธรรมที่โดดเด่นและสามารถประยุกต์ความรู้ให้เกิดประโยชน์ต่อตนเอง ช่วยเหลือ สนับสนุน และเป็นกำลังสำคัญในการพัฒนาสังคม และประเทศชาติทั้งทางตรงและทางอ้อม

ผลการวิเคราะห์ปัจจัยสภาพแวดล้อม ศักยภาพ (SWOT Analysis)

จุดแข็ง

ด้านการผลิตบัณฑิต

๑. (S๑) นิสิตที่มีศักยภาพ ได้รับรางวัลทั้งด้านวิชาการ ทักษะ นวัตกรรมและคุณธรรม รางวัลที่ได้รับเป็นรางวัลระดับชาติทั้งนิสิตสาขาการบัญชี การตลาด และคอมพิวเตอร์ธุรกิจ
๒. (S๒) อาจารย์ของคณะฯ มีจำนวน ๑๒๖ คน มีวุฒิปริญญาเอก ๖๘% ซึ่งจบมาจากหลากหลายประเทศ ทำให้มีแนวคิดและความรู้หลากหลายสถาบัน คณาจารย์มีศักยภาพในหลายด้านทั้งด้านวิชาการและนวัตกรรม ปฏิบัติงานอย่างมีคุณธรรม นอกจากนั้นยังเป็นผู้ที่มีจิตอาสาช่วยเหลือสังคม เมื่อยามที่สังคมมีความเดือดร้อนก็มีได้ยื่นดูดา
๓. (S๓) หลักสูตรของคณะฯ มีความสมบูรณ์แบบทางศาสตร์ด้านบริหารธุรกิจ เศรษฐศาสตร์ การบัญชีและเทคโนโลยีสารสนเทศ มีหลักสูตรครอบคลุมระดับปริญญาตรี โท เอก โดยมีกลุ่มลูกค้า ๔ กลุ่มคือ กลุ่มนิสิตระดับปริญญาตรีเทียบเข้า กลุ่มนิสิตระดับปริญญาโทและกลุ่มนิสิตระดับปริญญาเอก

ด้านการผลิตงานวิจัย

๔. (5๔) คณะฯ มีการส่งเสริม สนับสนุนการวิจัยอย่างต่อเนื่อง ทั้งในระดับชาติและนานาชาติ
๕. (5๕) คณะฯ มีเครือข่ายนักวิจัยภายนอก ที่อยู่ในหลากหลายสถาบันทั้งในและต่างประเทศ
๖. (5๖) คณะฯ มีวารสารวิชาการเพื่อเผยแพร่องค์ความรู้ใหม่ที่เป็นที่ยอมรับในระดับชาติ
๗. (5๗) คณะฯ ส่งเสริมสนับสนุนให้บุคลากรและนิสิตนำเสนอผลงานวิชาการ ในเวทีระดับชาติและนานาชาติ

ด้านการบริการวิชาการ

๘. (5๘) คณะฯ มีฝ่ายงานที่ให้การส่งเสริม สนับสนุน ให้บริการวิชาการที่มีคุณภาพและมาตรฐาน
๙. (5๙) คณะฯ มีความร่วมมือกับหน่วยงานภายนอก ในการจัดอบรมให้ความรู้ทางวิชาการกับสังคมและชุมชน
๑๐. (5๑๐) คณะฯ มีนวัตกรรมต้นแบบทางเทคโนโลยีสารสนเทศและพร้อมให้บริการกับหน่วยงานภายนอก

ด้านการทำนุบำรุงศิลปวัฒนธรรม

๑๑. (5๑๑) คณะฯ มีการส่งเสริมให้จัดโครงการศิลปวัฒนธรรมอย่างสม่ำเสมอ
๑๒. (5๑๒) มีโครงการศิลปวัฒนธรรมอย่างโดดเด่น เช่น โครงการธรรมศิลป์ โครงการพุทธวัฒนธรรม
๑๓. (5๑๓) มีการบูรณาการเรียนการสอนให้สอดคล้องกับศิลปวัฒนธรรมที่ดั่งมา

ด้านการพัฒนาบุคลากร

๑๔. (5๑๔) มีการส่งเสริมบุคลากรให้มีการพัฒนาตนเองอย่างต่อเนื่อง
๑๕. (5๑๕) คณะฯ มีการส่งเสริมให้มีการแลกเปลี่ยนองค์ความรู้ข้ามฝ่ายงาน เพื่อให้เกิดความคิดสร้างสรรค์ใหม่ๆ
๑๖. (5๑๖) คณะฯ สนับสนุนให้บุคลากรมีความก้าวหน้าในสายงาน
๑๗. (5๑๗) บุคลากรสายวิชาการมีความสามารถหลากหลายครบทุกศาสตร์ สามารถนำมาปรับใช้ให้เกิดประโยชน์สูงสุดต่อคณะฯ ได้ง่าย
๑๘. (5๑๘) บุคลากรสายวิชาการ สำเร็จการศึกษาจากต่างประเทศ มากกว่า ร้อยละ ๕๐

- ๑๙.(S๑๙) บุคลากรสายสนับสนุน สำเร็จการศึกษาระดับปริญญาโท มากกว่า ร้อยละ ๑๐
- ๒๐.(S๒๐) บุคลากรมีความกระตือรือร้นในการทำงาน มีน้ำใจ สามัคคี ทำงานเป็นทีมได้
- ๒๑.(S๒๑) บุคลากรมีความเชี่ยวชาญและชำนาญในตำแหน่งงานที่รับผิดชอบสามารถให้คำแนะนำและแก้ไขปัญหาเฉพาะหน้าได้ดี

ด้านการบริหารจัดการ

- ๒๒.(S๒๒) มีความพร้อมในการสร้างระบบเทคโนโลยีสารสนเทศที่ช่วยในการบริหารจัดการ
- ๒๓.(S๒๓) คณะฯ มีการบริหารงานแบบบูรณาการ ด้วยการระดมความเห็นจากทุกฝ่าย เพื่อจัดกิจกรรมร่วมกันอย่างมีประสิทธิภาพ

จุดอ่อน

ด้านการผลิตบัณฑิต

๑. (W๑) จำนวนนิสิตที่เข้าร่วมโครงการสหกิจศึกษาค่อนข้างน้อย
๒. (W๒) การให้บริการพื้นฐาน เช่น การให้บริการคอมพิวเตอร์ ห้องอ่านหนังสือ และสิ่งสนับสนุนการเรียนรู้อย่างไม่เพียงพอต่อจำนวนนิสิต
๓. (W๓) สัดส่วนอาจารย์ของบางสาขาไม่สอดคล้องกับจำนวนนิสิตของสาขา
๔. (W๔) นิสิตต่างชาตินิยมความหลากหลายค่อนข้างน้อย

ด้านการผลิตงานวิจัย

๕. (W๕) ขาดการบูรณาการร่วมกันระหว่างนักวิจัยจากภายในและภายนอกคณะ
๖. (W๖) การให้ความสำคัญในการใช้เทคโนโลยีในการสนับสนุนการทำวิจัยค่อนข้างน้อย
๗. (W๗) มีสัดส่วนโครงการวิจัยที่ได้รับงบประมาณจากภายนอกไม่ปริมาณน้อย

ด้านการบริการวิชาการ

๘. (W๘) โครงการบริการวิชาการยังไม่สอดคล้องต่อความต้องการของผู้เข้ารับการอบรม
๙. (W๙) การบริการวิชาการยังไม่สามารถสร้างรายได้ให้คณะฯ ได้

ด้านการทำนุบำรุงศิลปวัฒนธรรม

๑๐. (W๑๐) โครงการเพื่อทำนุบำรุงศิลปวัฒนธรรมยังขาดการบูรณาการและความร่วมมือจากหน่วยงานภายนอก

ด้านการพัฒนาบุคลากร

๑๑. (W๑๑) บุคลากรยังได้รับการส่งเสริมพัฒนาความรู้ความสามารถทางด้านภาษาอังกฤษยังไม่เต็มที่เท่าที่ควร
๑๒. (W๑๒) จำนวนบุคลากรสายสนับสนุนที่ก้าวเข้าสู่ตำแหน่งชำนาญการยังอยู่ในระดับที่น้อย
๑๓. (W๑๓) บุคลากรสายสนับสนุนยังขาดทักษะที่สำคัญ เช่น ทักษะด้านเทคโนโลยี ความคิดสร้างสรรค์ เพื่อมาปรับใช้ในการทำงาน

ด้านการบริหารจัดการ

๑๔. (W๑๔) งบประมาณในการบริหารจัดการโครงการนิตินิติยังไม่สอดคล้องกับจำนวนนิสิต
๑๕. (W๑๕) การบริหารจัดการยังขาดการบูรณาการระบบสารสนเทศเพื่อนำมาประกอบการทำงานและตัดสินใจ
๑๖. (W๑๖) ขาดนโยบายในการรักษาค่าความปลอดภัยของระบบสารสนเทศ
๑๗. (W๑๗) การสื่อสารข้อมูลและกระบวนการทำงานระหว่างฝ่ายงาน ยังไม่มีประสิทธิภาพเพียงพอ
๑๘. (W๑๘) ปริมาณงานไม่สอดคล้องกับทักษะและจำนวนบุคลากร

โอกาส

ด้านการผลิตบัณฑิต

๑. (๐๑) มหาวิทยาลัยส่งเสริมให้บัณฑิตมีรายได้ระหว่างเรียน
๒. (๐๒) รัฐบาลมีนโยบายสนับสนุนการเรียนรู้ตลอดชีวิต
๓. (๐๓) รัฐบาลให้การสนับสนุนธุรกิจขนาดกลางและขนาดย่อม (SMEs) รวมทั้งส่งเสริมธุรกิจใหม่ (Startup) อย่างต่อเนื่อง
๔. (๐๔) ความก้าวหน้าทางเทคโนโลยีที่สามารถนำมาบูรณาการกับการจัดการเรียนการสอนในรูปแบบใหม่ ๆ
๕. (๐๕) ผู้เรียนมีแนวโน้มให้ความสนใจในการเป็นผู้ประกอบการมากยิ่งขึ้น
๖. (๐๖) เทคโนโลยีในปัจจุบันเอื้อต่อการเรียนรู้และการเริ่มต้นธุรกิจของผู้เรียนมากยิ่งขึ้น
๗. (๐๗) มหาวิทยาลัยมีการสนับสนุนให้ผู้เรียนมีความเป็นผู้ประกอบการมากยิ่งขึ้น

ด้านการผลิตงานวิจัย

๘. (๐๘) มีแหล่งทุนที่สนับสนุนงานวิจัยจากหน่วยงานต่าง ๆ เพิ่มมากขึ้น
๙. (๐๙) ภาครัฐมีการสนับสนุนทุนวิจัยชุมชนมากยิ่งขึ้น
๑๐. (๑๐) มหาวิทยาลัยมีการให้ความสำคัญต่อผลงานวิจัยของคณาจารย์มากยิ่งขึ้น

ด้านการบริการวิชาการ

๑๑. (๑๑) ภาครัฐมีการสนับสนุนโครงการ หนึ่งตำบล หนึ่งมหาวิทยาลัย
๑๒. (๑๒) สังคมและชุมชนตระหนักถึงความสำคัญในการเรียนรู้ทางด้านการบริการธุรกิจมากยิ่งขึ้น
๑๓. (๑๓) แนวโน้มความต้องการทางด้านเทคโนโลยีสารสนเทศมีมากขึ้น เช่น แพลตฟอร์มต้นแบบ

ด้านการทำนุบำรุงศิลปวัฒนธรรม

๑๔. (๑๔) ภาคตะวันออกเฉียงเหนือมีความหลากหลายในด้านศิลปวัฒนธรรมท้องถิ่น

ด้านการพัฒนาบุคลากร

๑๕.(๐๑๕) ความก้าวหน้าของเทคโนโลยีสารสนเทศ ส่งเสริมให้บุคลากรมีศักยภาพในการเรียนรู้และพัฒนาตนเองได้ง่ายขึ้น

๑๖.(๐๑๖) แรงผลักดันทางเทคโนโลยีสารสนเทศ ก่อให้เกิดการปรับตัวและพัฒนาองค์กรไปสู่ความเป็นเลิศ

ด้านการบริหารจัดการ

๑๗.(๐๑๗) แหล่งข้อมูลสารสนเทศสาธารณะที่หลากหลาย เข้าถึงได้ง่าย และมีความน่าเชื่อถือ ส่งผลให้ตัดสินใจมีประสิทธิภาพมากยิ่งขึ้น

๑๘.(๐๑๘) นโยบายของมหาวิทยาลัยด้านบริหารองค์กรเพื่อการเป็นมหาวิทยาลัยอัจฉริยะ (Smart University) ทำให้การบริหารจัดการของคณะฯ มีความคล่องตัวมากขึ้น

๑๙.(๐๑๙) ผู้บริหารให้ความสำคัญกับพัฒนากระบวนการทำงาน

อุปสรรค

ด้านการผลิตบัณฑิต

๑. (T๑) ผู้เรียนมีพื้นฐานระดับความรู้และทักษะภาษาต่างประเทศที่แตกต่างกัน ทำให้ยากต่อการจัดการเรียนการสอน

๒. (T๒) ทักษะของผู้เรียนให้ความสำคัญกับใบปริญญาอันน้อยลง

๓. (T๓) แหล่งการเรียนรู้ เช่น สถาบันการศึกษา หลักสูตร สื่อออนไลน์ มีจำนวนเพิ่มสูงขึ้น

๔. (T๔) สภาพเศรษฐกิจที่ชะลอตัวทำให้รายได้ของผู้ปกครองลดลง ส่งผลต่อการตัดสินใจเข้าศึกษาต่อในระดับอุดมศึกษาลดลง

๕. (T๕) พฤติกรรมการเรียนรู้ของเด็ก Gen alpha เปลี่ยนไปจากเดิม เด็กรุ่นใหม่สามารถศึกษาเรียนรู้ได้จากทุกที่ ทุกเวลา การเรียนการสอนในชั้นเรียนจึงต้องมีการพัฒนาให้เหมาะสมกับผู้เรียนอยู่ตลอดเวลา รวมทั้งต้องเน้นการฝึกให้มีกระบวนการคิดที่สร้างสรรค์

ด้านการผลิตงานวิจัย

๖. (T๖) มหาวิทยาลัยมีการสนับสนุนฐานข้อมูลงานวิจัยค่อนข้างจำกัด
๗. (T๗) นโยบายการจัดสรรงบประมาณด้านการวิจัยรูปแบบใหม่จากมหาวิทยาลัย ส่งผลต่อการผลิตงานวิจัยของคณะฯ

ด้านการบริการวิชาการ

๘. (T๘) นโยบายการจัดสรรงบประมาณด้านการบริการวิชาการจากมหาวิทยาลัย ส่งผลต่อการสร้างสรรค้โครงการบริการวิชาการของคณะฯ

ด้านการทำนุบำรุงศิลปวัฒนธรรม

๙. (T๙) นโยบายการจัดสรรงบประมาณด้านการทำนุบำรุงศิลปวัฒนธรรมจากมหาวิทยาลัย ส่งผลต่อการสร้างสรรค้ผลงานด้านการทำนุบำรุงศิลปวัฒนธรรมของคณะฯ

ด้านการพัฒนาบุคลากร

๑๐. (T๑๐) ขาดการจัดสรรอัตราค่าจ้างงบประมาณเงินแผ่นดิน ทำให้บุคลากรขาดขวัญและกำลังใจในการทำงาน
๑๑. (T๑๑) งบประมาณจัดสรรในการพัฒนาบุคลากรมีอย่างจำกัด

ด้านการบริหารจัดการ

๑๒. (T๑๒) ภาวะเบี้ยยบของมหาวิทยาลัยยังไม่เอื้อต่อการดำเนินงานของคณะฯ
๑๓. (T๑๓) การจัดสรรงบประมาณไม่สอดคล้องกับนโยบาย
๑๔. (T๑๔) แนวโน้มประชากรที่ลดลงส่งผลต่อผู้เข้าเรียนในคณะฯ ลดลง
๑๕. (T๑๕) การเพิ่มขึ้นของภัยคุกคามทางเทคโนโลยีสารสนเทศ
๑๖. (T๑๖) สถานการณ์วิกฤต เช่น โรคระบาด ภัยธรรมชาติ
๑๗. (T๑๗) แนวคิดและทัศนคติของคนรุ่นใหม่เปลี่ยนแปลงไป

แผนปฏิบัติการประจำปีงบประมาณ พ.ศ. ๒๕๖๔ คณะการบัญชีและการจัดการ

เป้าประสงค์/ตัวชี้วัด	ผลการดำเนินงาน		เป้าหมาย ๒๕๖๔	แผนงาน/โครงการ/กิจกรรม	งบประมาณ	เจ้าภาพหลัก/ ผู้รับผิดชอบ
	๒๕๖๒	๒๕๖๓				
ยุทธศาสตร์ที่ ๑ ผลิตภัณฑ์ตรงกับความต้องการของสังคมโลก						
เป้าประสงค์ ๑.๑) พัฒนาหลักสูตรให้ได้คุณภาพและมาตรฐาน ตรงกับความต้องการของตลาด และการเป็นผู้ประกอบการรวมทั้งการเรียนรู้สำหรับประชาชนทุกช่วงวัย						
๑.๑.๑) จำนวนหลักสูตรที่ร่วมผลิตกับผู้ประกอบการ	n/a	n/a	๑	๑. โครงการอบรมการใช้งาน Smart Class Room และ Learning Management System จัดทำสื่อสำหรับการเรียนการสอนออนไลน์	๙๙,๐๐๐	รองคณบดีฝ่ายวิชาการและประกันคุณภาพ
๑.๑.๒) ร้อยละของหลักสูตรที่เป็นการพัฒนาผู้เรียนเป็นผู้ประกอบการ	n/a	n/a	๕๐	๒. โครงการอบรมการใช้ระบบสารสนเทศสำหรับนิสิตใหม่ในภาควิชาการ	๑๐,๖๐๐	รองคณบดีฝ่ายวิจัยและวิเทศสัมพันธ์
๑.๑.๓) ร้อยละหลักสูตรที่มีการบูรณาการ การควมรวม การบัณฑิตหลักสูตร	n/a	n/a	ไม่น้อยกว่า ร้อยละ ๕	๓. โครงการ MBS Opening House seasons ๒	๓๐๐,๐๐๐	รองคณบดีฝ่ายวิชาการและประกันคุณภาพ
๑.๑.๔) จำนวนหลักสูตรที่ครอบคลุมระยะสั้นที่สร้างรายได้	๒	๒	๒			รองคณบดีฝ่ายนวัตกรรมและบริการวิชาการ
๑.๑.๕) จำนวนหลักสูตรที่ครอบคลุมระยะสั้นที่สามารถสะสมในระบบคลังหน่วยกิต	n/a	ระดับ ๕	๑			รองคณบดีฝ่ายนวัตกรรมและบริการวิชาการ
๑.๑.๖) ร้อยละของหลักสูตรที่มีความร่วมมือระหว่างสถาบันอุดมศึกษา	n/a	n/a	ร้อยละ ๓๕			รองคณบดีฝ่ายวิชาการและประกันคุณภาพ
๑.๑.๗) จำนวนรางวัลที่นิสิตและศิษย์เก่าได้รับในระดับชาติและนานาชาติ	๗	๑๓	๓			รองคณบดีฝ่ายพัฒนามนิสิตและโครงสร้างพื้นฐาน



เป้าประสงค์/ตัวชี้วัด	ผลการดำเนินงาน		เป้าหมาย ๒๕๖๔	แผนงาน/โครงการ/กิจกรรม	งบประมาณ	เจ้าภาพหลัก/ ผู้รับผิดชอบ
	๒๕๖๒	๒๕๖๓				
๑.๑.๘) จำนวนหลักสูตรที่มีการจัดการเรียนการสอนกับมหาวิทยาลัยต่างประเทศไทย	n/a	n/a	๑	๑		รองคณบดีฝ่ายวิชาการและประกัน คุณภาพ
	n/a	ระดับ ๕	๑			รองคณบดีฝ่ายวิจัยและวิเทศสัมพันธ์ รองคณบดีฝ่ายวิชาการและประกัน คุณภาพ
เป้าประสงค์ ๑.๒) ผลลัพธ์ที่วัดได้มีความรู้ความสามารถของสถานประกอบการ สังคมและประเทศ						
๑.๒.๑) ร้อยละของบัณฑิตที่เป็นผู้ประกอบการ	n/a	n/a	ร้อยละ ๑๐	๔. โครงการสร้างเสริมประสบการณ์วิชาชีพ และเรียนรู้วัฒนธรรม	๑,๐๐๐,๐๐๐	รองคณบดีฝ่ายวิชาการและประกัน คุณภาพ
๑.๒.๒) จำนวนบัณฑิตที่มีโอกาสเดินทางไปแลกเปลี่ยน ผ่านกิจกรรมการฝึกงาน การฝึกประสบการณ์ การเก็บ ข้อมูลวิจัยในต่างประเทศ	๒๒	n/a	ร้อยละ ๑	๕. โครงการอบรมการวิเคราะห์ข้อมูลด้วย สถิติขั้นสูง สำหรับนิสิตระดับบัณฑิตศึกษา	๑๐,๐๐๐	รองคณบดีฝ่ายวิจัยและวิเทศสัมพันธ์ รองคณบดีฝ่ายวิชาการและประกัน คุณภาพ
๑.๒.๓) ร้อยละผลงานวิจัยนิตยสารระดับบัณฑิตศึกษาได้รับ การตีพิมพ์เผยแพร่ในวารสารในระดับชาติ และระดับ นานาชาติ	n/a	n/a	ร้อยละ ๓๕			รองคณบดีฝ่ายวิชาการและประกัน คุณภาพ
๑.๒.๔) ร้อยละของบัณฑิตระดับปริญญาตรีที่เข้าทดสอบ ความรู้ความสามารถและทักษะการสื่อสารด้วย ภาษาอังกฤษตามมาตรฐาน CEFR หรือเทียบเท่า มี คะแนนผลการทดสอบไม่น้อยกว่า ๕๐ คะแนน (MSU English Exit - Exam)	ร้อยละ ๒๔.๔๘	ร้อยละ ๔๙.๕๖	ร้อยละ ๔๕			รองคณบดีฝ่ายวิจัยและวิเทศสัมพันธ์ รองคณบดีฝ่ายวิชาการและประกัน คุณภาพ



เป้าประสงค์/ตัวชี้วัด	ผลการดำเนินงาน		เป้าหมาย ๒๕๖๔	แผนงาน/โครงการ/กิจกรรม	งบประมาณ	เจ้าภาพหลัก/ ผู้รับผิดชอบ
	๒๕๖๒	๒๕๖๓				
ยุทธศาสตร์ที่ ๒ สร้างงานวิจัยและนวัตกรรมเพื่อความเป็นเลิศในระดับนานาชาติ						
เป้าประสงค์ ๒.๑) สร้างผลงานวิจัย นวัตกรรมที่มีคุณภาพสูง เป็นที่ยอมรับเพื่อผลักดันสู่การเป็นมหาวิทยาลัยชั้นนำของเอเชีย						
๒.๑.๑) จำนวนผลงานวิจัยที่ได้รับการตีพิมพ์ในฐานข้อมูลระดับนานาชาติ	n/a	n/a	๒๐	๖. โครงการพัฒนาศักยภาพนักวิจัยรุ่นใหม่ (เสริมสร้างความเข้าใจในการเสนอขอรับการพิจารณาจริยธรรมการวิจัยในมนุษย์)	๒๘,๐๐๐	รองคณบดีฝ่ายวิจัยและเทคโนโลยีสัมพันธ์
๒.๑.๒) จำนวนการอ้างอิงผลงานวิจัย (Citation) ที่ปรากฏในฐานข้อมูลระดับนานาชาติ	n/a	n/a	๓๘๑	๗. โครงการพัฒนาศักยภาพนักวิจัยรุ่นใหม่ (เสวนาจริยธรรมการวิจัยในมนุษย์)	๔,๖๐๐	รองคณบดีฝ่ายวิจัยและเทคโนโลยีสัมพันธ์
๒.๑.๓) จำนวนผลงานนวัตกรรมที่เกิดขึ้น	n/a	n/a	๑			รองคณบดีฝ่ายวิชาการและประกันคุณภาพ
๒.๑.๔) จำนวนข้อเสนอโครงการที่ยื่นขอรับทุนจากแหล่งทุนภายนอก	n/a	n/a	๒๐			รองคณบดีฝ่ายพัฒนานวัตกรรมและโครงสร้างพื้นฐาน
๒.๑.๕) จำนวนเงินวิจัยที่ได้รับการสนับสนุนจากการทำวิจัยจากภายนอก	n/a	๐	๑๐,๐๐๐,๐๐๐			รองคณบดีฝ่ายวิจัยและเทคโนโลยีสัมพันธ์
๒.๑.๖) จำนวนเงินวิจัยที่ได้รับการสนับสนุนการทำวิจัยจากภาคอุตสาหกรรม (บังคับเฉพาะกลุ่มวิทยาศาสตร์และเทคโนโลยี)	บาท	๐.๙๐	๕,๐๐๐,๐๐๐			รองคณบดีฝ่ายวิจัยและเทคโนโลยีสัมพันธ์

เป้าประสงค์/ตัวชี้วัด	ผลการดำเนินงาน		เป้าหมาย	แผนงาน/โครงการ/กิจกรรม	งบประมาณ	เจ้าภาพหลัก/ ผู้รับผิดชอบ
	๒๕๖๒	๒๕๖๓				
๒.๑.๓) จำนวนโครงการวิจัยที่ทำกับมหาวิทยาลัยหรือหน่วยงานหรือองค์กรต่างประเทศ	n/a	๑	๑			รองคณบดีฝ่ายวิจัยและวิเทศสัมพันธ์
	n/a	n/a	๑			รองคณบดีฝ่ายวิจัยและวิเทศสัมพันธ์
ยุทธศาสตร์ที่ ๓ ให้บริการวิชาการเพื่อตอบสนองความต้องการภาคอุตสาหกรรม และภาคประชาสังคม						
เป้าประสงค์ ๓.๑ ภาคธุรกิจ/ภาคอุตสาหกรรมมีความเข้มแข็งและมีศักยภาพในการแข่งขัน						
๓.๑.๑) จำนวนผู้ประกอบการในภาคธุรกิจและอุตสาหกรรมที่ได้รับพัฒนาก่อให้เกิดความเข้มแข็ง (บังคับเฉพาะกลุ่มวิสาหกิจขนาดกลางและขนาดย่อม)	n/a	n/a	๑			รองคณบดีฝ่ายนวัตกรรมและบริการวิชาการ
	n/a	n/a	๒			รองคณบดีฝ่ายวิจัยและวิเทศสัมพันธ์
๓.๑.๒) จำนวนงานวิจัย นวัตกรรม หรือเทคโนโลยีที่ถูกนำไปถ่ายทอดองค์ความรู้แก่ภาคธุรกิจ/ภาคอุตสาหกรรม (บังคับเฉพาะกลุ่มวิสาหกิจขนาดกลางและขนาดย่อม)	n/a	n/a	๑			รองคณบดีฝ่ายนวัตกรรมและบริการวิชาการ
	n/a	n/a	๑			รองคณบดีฝ่ายวิจัยและวิเทศสัมพันธ์
เป้าประสงค์ ๓.๒ ชุมชนและสังคมมีความเข้มแข็งและสามารถพึ่งพาตนเองได้						
๓.๒.๑) จำนวนเครือข่ายความร่วมมือกับหน่วยงานภายนอกในการพัฒนาชุมชนและสังคม	n/a	n/a	๑	๘. โครงการบูรณาการหนึ่งหลักสูตรหนึ่งชุมชน ประจำปีงบประมาณ พ.ศ. ๒๕๖๔	๒๐๐,๐๐๐	รองคณบดีฝ่ายนวัตกรรมและบริการวิชาการ
	n/a	n/a	๑			รองคณบดีฝ่ายนวัตกรรมและบริการวิชาการ
๓.๒.๓) จำนวนงานวิจัย นวัตกรรม หรือเทคโนโลยีที่ถูกนำไปถ่ายทอดองค์ความรู้แก่ชุมชนและสังคมผ่านบริการวิชาการ	n/a	n/a	๑			รองคณบดีฝ่ายนวัตกรรมและบริการวิชาการ
	n/a	n/a	๑			รองคณบดีฝ่ายนวัตกรรมและบริการวิชาการ
๓.๒.๔) จำนวนเงินทุนบริการวิชาการที่ได้รับจากแหล่งทุนภายนอก	๔,๓๘๔.๔๐	๔,๖๕๑.๑๑	๔,๐๐,๐๐๐			รองคณบดีฝ่ายนวัตกรรมและบริการวิชาการ
	/คน	/คน				วิชาการ



เป้าประสงค์/ตัวชี้วัด	ผลการดำเนินงาน		เป้าหมาย	แผนงาน/โครงการ/กิจกรรม	งบประมาณ	เจ้าภาพหลัก/ ผู้รับผิดชอบ
	๒๕๖๒	๒๕๖๓				
ยุทธศาสตร์ที่ ๔ ทำนุบำรุงศิลปวัฒนธรรมอีสานให้มีความโดดเด่นระดับนานาชาติ						
ยุทธศาสตร์ที่ ๕ บริหารองค์กรเพื่อความเป็นมหาวิทยาลัยอัจฉริยะ						
เป้าประสงค์ ๕.๑) เพิ่มศักยภาพการบริหารจัดการตามหลักธรรมาภิบาลให้มีความคล่องตัว รวดเร็ว ใช้เทคโนโลยีเพิ่มมากขึ้นในมททำงาน						
๕.๑.๕) ระดับความสำเร็จของการดำเนินงานการบริหาร	n/a	ระดับ ๔	ระดับ ๕	๙. กิจกรรมการดำเนินงานตามเกณฑ์ คุณภาพการศึกษาเพื่อการค้าเป็นการที่เป็น เลิศ EdPEX ประจำปีงบประมาณ ๒๕๖๔	๕๐,๐๐๐	คณบดี รองคณบดีฝ่ายวิชาการและประกัน คุณภาพ รองคณบดีฝ่ายพัฒนานิสิตและโครงสร้าง พื้นฐาน รองคณบดีฝ่ายวิจัยและวิเทศสัมพันธ์ รองคณบดีฝ่ายนวัตกรรมและบริการ วิชาการ รองคณบดีฝ่ายบริหาร ผู้อำนวยการศูนย์ยุทธศาสตร์และ นโยบาย
เป้าประสงค์ ๕.๓) การบริหารจัดการเงินเพื่อสร้างรายได้						
๕.๓.๑) ระดับความสำเร็จของการบริหารโครงการ	n/a	n/a	ระดับ ๕			รองคณบดีฝ่ายบริหาร รองคณบดีฝ่ายนวัตกรรมและบริการ วิชาการ รองคณบดีฝ่ายวิจัยและวิเทศสัมพันธ์
เป้าประสงค์ ๕.๔) พัฒนาระบบบริหารงานบุคคลและการพัฒนาบุคลากรที่มีประสิทธิภาพ						
๕.๔.๓) ร้อยละของอาจารย์ที่ดำรงตำแหน่งทางวิชาการ (สำหรับคณะที่มีอาจารย์ดำรงตำแหน่งทางวิชาการไม่ถึง ร้อยละ ๖๐)	ร้อยละ ๓๕.๓๘	ร้อยละ ๓๖.๔๓	ร้อยละ ๖๐	๑๐. โครงการแลกเปลี่ยนเรียนรู้ เรื่องการ วางแผนเพื่อก้าวไปสู่ตำแหน่งที่สูงขึ้น	๒๕๗,๖๐๐	คณบดี รองคณบดีฝ่ายบริหาร

เป้าประสงค์/ตัวชี้วัด	ผลการดำเนินงาน		เป้าหมาย ๒๕๖๔	แผนงาน/โครงการ/กิจกรรม	งบประมาณ	เจ้าภาพหลัก/ ผู้รับผิดชอบ
	๒๕๖๒	๒๕๖๓				
เป้าประสงค์ ๕.๕) ยกระดับคุณภาพให้บริการทางด้านสุขภาพสู่ความเป็นเลิศ						
เป้าประสงค์ ๕.๖) สร้างภาพลักษณ์ที่ดี และการยอมรับในระดับสากล						
๕.๖.๒) จำนวนนิสิตชาวต่างชาติ (คน)	๑๑	๒	๑๐			รองคณบดีฝ่ายวิจัยและวิเทศสัมพันธ์ รองคณบดีฝ่ายวิชาการและประกัน คุณภาพ
๕.๖.๓) จำนวนอาจารย์หรือนักวิจัยชาวต่างชาติ	n/a	n/a	๓			รองคณบดีฝ่ายวิจัยและวิเทศสัมพันธ์ รองคณบดีฝ่ายวิชาการและประกัน คุณภาพ

ส่วนที่ ๒ การดำเนินงานตามวิสัยทัศน์คณบดี/งานโดดเด่น-เชิงรุก-ท้าทายที่ส่งผลให้หน่วยงานเป็นเลิศ (ร้อยละ ๓๐)

เป้าประสงค์/ตัวชี้วัด	เป้าหมาย มมส ๒๕๖๔	เป้าหมาย คณะ ๒๕๖๔	เกณฑ์การให้คะแนน					ผู้กำกับติดตาม/ ผู้รับผิดชอบ
			๑	๒	๓	๔	๕	
			น้อยกว่า ร้อยละ ๖๐	ร้อยละ ๖๐-๗๐	มากกว่า ร้อยละ ๗๐-๘๐	มากกว่า ร้อยละ ๘๐-๙๐	มากกว่า ร้อยละ ๙๐	
๖.๑.๑) คะแนนผลประเมินวิสัยทัศน์คณบดีที่สอดคล้องกับการดำเนินงานตามพันธกิจ และส่งเสริมการขับเคลื่อนวิสัยทัศน์มหาวิทยาลัย (ใช้ผลประเมินจากกรประเมินผู้อำนวยการ โดยคณะกรรมการที่สถาปนา มหาวิทยาลัยแต่งตั้ง)	๒๕๖๔	๒๕๖๔	น้อยกว่า ร้อยละ ๙๐	ร้อยละ ๖๐-๗๐	มากกว่า ร้อยละ ๗๐-๘๐	มากกว่า ร้อยละ ๘๐-๙๐	มากกว่า ร้อยละ ๙๐	คณบดี
๖.๑.๒) ระดับความสำเร็จของโครงการสำคัญ/เชิงรุกตามยุทธศาสตร์หน่วยงานที่นำไปสู่ความเป็นเลิศของคณะและมหาวิทยาลัย	-	-	ระดับ ๕	ระดับ ๒	ระดับ ๓	ระดับ ๔	ระดับ ๕	คณบดี

ส่วนที่ ๓ นวัตกรรมของหน่วยงาน (ร้อยละ ๒๐)

เป้าประสงค์/ตัวชี้วัด	เป้าหมาย มมส ๒๕๖๔	เป้าหมาย คณะ ๒๕๖๔	เกณฑ์การให้คะแนน				ผู้กำกับติดตาม/ผู้รับผิดชอบ
			๑	๒	๓	๔	
๗.๑.๑) ผลคะแนนของคณะกรรมการประเมินฯ ที่สภามหาวิทยาลัยแต่งตั้ง ในปีที่ผ่านมา (นวัตกรรม) (ใช้ผลประเมินจากผลการประเมินผู้อำนวยการ โดยคณะกรรมการที่สภา มหาวิทยาลัยแต่งตั้ง)	-	มากกว่า ร้อยละ ๙๐	น้อยกว่า ร้อยละ ๖๐-๗๐	มากกว่า ร้อยละ ๗๐-๘๐	มากกว่า ร้อยละ ๘๐-๙๐	มากกว่า ร้อยละ ๙๐	คณบดี

ส่วนที่ ๔ การดำเนินงานตามข้อเสนอแนะจากผลประเมินคณบดี โดยคณะกรรมการประเมินฯ ที่สภามหาวิทยาลัยแต่งตั้ง (ร้อยละ ๒๐)

เป้าประสงค์/ตัวชี้วัด	เป้าหมาย มมส ๒๕๖๔	เป้าหมาย คณะ ๒๕๖๔	เกณฑ์การให้คะแนน				ผู้กำกับติดตาม/ผู้รับผิดชอบ
			๑	๒	๓	๔	
๘.๑.๑) ผลคะแนนผลการดำเนินงานตามข้อเสนอแนะจากผล ประเมินคณบดีปีที่ผ่านมา (ใช้ผลประเมินจากผลการประเมินผู้อำนวยการ โดยคณะกรรมการที่สภา มหาวิทยาลัยแต่งตั้ง)	-	มากกว่า ร้อยละ ๙๐	น้อยกว่า ร้อยละ ๖๐-๗๐	มากกว่า ร้อยละ ๗๐-๘๐	มากกว่า ร้อยละ ๘๐-๙๐	มากกว่า ร้อยละ ๙๐	คณบดี

ประมาณการงบประมาณในการพัฒนาแผนปฏิบัติการประจำปีงบประมาณ พ.ศ. ๒๕๖๔
 (จำแนกตามยุทธศาสตร์มหาวิทยาลัยมหาสarakam)

ลำดับที่	ยุทธศาสตร์	งบประมาณ	ร้อยละ
๑	ยุทธศาสตร์ที่ ๑ ผลิตบัณฑิตตรงกับความต้องการของสังคมโลก	๑,๔๑๙,๖๐๐	๘๑.๙๖
๒	ยุทธศาสตร์ที่ ๒ สร้างงานวิจัยและนวัตกรรมเพื่อความเป็นเลิศในระดับนานาชาติ	๓๒,๖๐๐	๑.๘๘
๓	ยุทธศาสตร์ที่ ๓ ให้บริการวิชาการเพื่อตอบสนองความต้องการภาคอุตสาหกรรม และภาคประชาสังคม	๒๐๐,๐๐๐	๑๑.๕๕
๔	ยุทธศาสตร์ที่ ๔ ทำนุบำรุงศิลปวัฒนธรรมอีสานให้มีความโดดเด่นระดับนานาชาติ	-	-
๕	ยุทธศาสตร์ที่ ๕ บริหารองค์กรเพื่อความเป็นมหาวิทยาลัยอัจฉริยะ	๗๙,๗๖๐	๔.๖๑
	รวมทั้งสิ้น	๑,๗๓๑,๙๖๐	๑๐๐.๐๐

กลยุทธ์การดำเนินงานตามแผนปฏิบัติการประจำปีงบประมาณ พ.ศ. ๒๕๖๔ คณะกรรมาธิการวิจัยและการจัดการ

เป้าประสงค์/ตัวชี้วัด	เป้าหมาย ปี ๒๕๖๔	กลยุทธ์ที่เกี่ยวข้อง	ผู้รับผิดชอบ	ผู้กำกับติดตาม
ยุทธศาสตร์ที่ ๑ ผลิตบับันตติตรงกับความต้องการของสังคมโลก				
เป้าประสงค์ ๑.๑) พัฒนาหลักสูตรที่ได้คุณภาพและมาตรฐาน ตรงกับความต้องการของตลาด และการเรียนรู้สำหรับประชาชนทุกช่วงวัย				
๑.๑.๑) จำนวนหลักสูตรที่รวมผลิตกับผู้ประกอบการ	๑	๑) กลยุทธ์การสร้างหลักสูตรใหม่เพื่อพัฒนาการเรียนรู้อุตสาหกรรม ๒) กลยุทธ์สร้างหลักสูตรแบบบูรณาการ ๓) กลยุทธ์สร้างหลักสูตรที่ผู้เรียนออกแบบเองได้ ๔) กลยุทธ์พัฒนาหลักสูตรสำหรับนิสิตชาวต่างชาติ ๕) กลยุทธ์สร้างสรรคระบบนิเวศที่เอื้อต่อเรียนรู้ ๖) กลยุทธ์สร้างหลักสูตรตามความต้องการของผู้ใช้บัณฑิต	แสนสุข ภาสอน พรพิชิต โพธิ์ศรี อันณภิกา รารองคำ	รองคณบดีฝ่ายวิชาการและ ประกันคุณภาพ รองคณบดีฝ่ายวิจัยและวิเทศ สัมพันธ์
๑.๑.๒) ร้อยละของหลักสูตรที่เป็นการพัฒนาผู้เรียนเป็นผู้ประกอบการ	๕๐		แสนสุข ภาสอน พรพิชิต โพธิ์ศรี	รองคณบดีฝ่ายวิชาการและ ประกันคุณภาพ
๑.๑.๓) ร้อยละหลักสูตรที่มีการบูรณาการ การควบรวม การบิตหลักสูตร	ไม่น้อยกว่า ร้อยละ ๕		แสนสุข ภาสอน พรพิชิต โพธิ์ศรี	รองคณบดีฝ่ายวิชาการและ ประกันคุณภาพ
๑.๑.๔) จำนวนหลักสูตรมีกรอบระยะสั้นที่สร้างรายได้	๒	๗) กลยุทธ์สร้างหลักสูตรใหม่ตามความต้องการ ๘) กลยุทธ์สร้างหลักสูตรให้ได้รับการรับรองตามมาตรฐานทุกหลักสูตร ๙) กลยุทธ์พัฒนาทักษะด้านนวัตกรรมและการเป็นผู้ประกอบการของผู้เรียน	ทิชณู คุณชื่น นฤมล พันธุ์ชา	รองคณบดีฝ่ายนวัตกรรมและ บริการวิชาการ
๑.๑.๕) จำนวนหลักสูตรมีกรอบระยะสั้นที่สามารถสะสมในระบอบคลังหน่วยกิต	๑		ทิชณู คุณชื่น นฤมล พันธุ์ชา แสนสุข ภาสอน	รองคณบดีฝ่ายนวัตกรรมและ บริการวิชาการ รองคณบดีฝ่ายวิชาการและ ประกันคุณภาพ
๑.๑.๖) ร้อยละของหลักสูตรที่มีความร่วมมือระหว่างสถาบันอุดมศึกษา	๓๕	๑๐) กลยุทธ์กำหนดกลุ่มผู้เรียนที่แท้จริง ๑๑) กลยุทธ์พัฒนารูปแบบการเรียนการสอนแบบผสมผสาน ๑๒) กลยุทธ์ นิสิตคิดดี ทำดี	แสนสุข ภาสอน พรพิชิต โพธิ์ศรี อันณภิกา รารองคำ	รองคณบดีฝ่ายวิชาการและ ประกันคุณภาพ รองคณบดีฝ่ายวิจัยและวิเทศ สัมพันธ์
๑.๑.๗) จำนวนรางวัลที่นิสิตและศิษย์เก่าได้รับในระดับชาติและนานาชาติ	๓		สุทัศน์ คมขำ	รองคณบดีฝ่ายพัฒนานิสิตและ โครงสร้างพื้นฐาน

เป้าประสงค์/ตัวชี้วัด	เป้าหมาย ปี ๒๕๖๔	กลยุทธ์ที่เกี่ยวข้อง	ผู้รับผิดชอบ	ผู้กำกับติดตาม
๑.๑.๘) จำนวนหลักสูตรที่มีการจัดการเรียนการสอนกับมหาวิทยาลัยต่างประเทศ	๑	๑๓) กลยุทธ์พัฒนาความหลากหลายทางอารมณ์เพื่อปรับตัวให้เข้ากับสังคม ๑๔) กลยุทธ์พัฒนาแนวคิดเชิงบวก	นพกร มูลศิลป์ ธวัชชัย รัชสมบัติ จักรี กำจัด นวกานต์ ศรีแก้ว ทิพย์ธิดา ศรีคุ้มเก่า กฤตกนก ศรีพิมพ์สอ	รองคณบดีฝ่ายวิชาการและ ประกันคุณภาพ รองคณบดีฝ่ายวิจัยและวิเทศ สัมพันธ์
๑.๑.๙) จำนวนหลักสูตรที่มีคุณภาพและมาตรฐานมีความโดดเด่นทันสมัยและตอบสนองต่อผู้เรียน	๑		ประภัสสร จรัสอรุณฉาย แสนสุข ภาสอน พรพิชิต โพธิ์ศรี	รองคณบดีฝ่ายวิชาการและ ประกันคุณภาพ
เป้าประสงค์ ๑.๒) ผลิตบับันตติที่มีควมรู้ความสมารถและทักษะรองรับความต้องการของสถานประกอบการ สังคมและประเทศ				
๑.๒.๑) ร้อยละของบัณฑิตที่เป็นผู้ประกอบการ	ร้อยละ ๑๐	๑) กลยุทธ์นิสิตต้นแบบทางวิชาการ คุณธรรม จริยธรรม	นพกร มูลศิลป์	รองคณบดีฝ่ายวิชาการและ ประกันคุณภาพ
๑.๒.๒) ร้อยละนิสิตที่มีโอกาสเดินทางไปแลกเปลี่ยนผ่านกิจกรรม การฝึกงาน การฝึกประสบการณ์ การเก็บข้อมูลวิจัยในต่างประเทศ	ร้อยละ ๑	๒) กลยุทธ์มุ่งความเป็นเลิศในการนำเสนอ ผลงานวิจัย ๓) กลยุทธ์ทำความร่วมมือกับสมาคมวิชาชีพหรือ หน่วยงานภายนอก	ทิพย์ธิดา ศรีคุ้มเก่า กฤตกนก ศรีพิมพ์สอ ธีระวุฒิ ก่องคำ	รองคณบดีฝ่ายวิจัยและวิเทศ สัมพันธ์ รองคณบดีฝ่ายวิชาการและ ประกันคุณภาพ
๑.๒.๓) ร้อยละผลงงานวิจัยนิตระดับบัณฑิตศึกษาได้รับการตีพิมพ์ เผยแพร่ในวารสารในระดับชาติ และระดับนานาชาติ	ร้อยละ ๓๕	๔) กลยุทธ์สร้างความรู้ความเข้าใจเกี่ยวกับโครงการ สหกิจศึกษา ๕) กลยุทธ์พัฒนาแนวคิดธุรกิจใหม่	กิริรดา ไชยศรีสุทธิ พรทองพูน มีอามาตร ณัฐภานต์ จันดาโชติ ทิมลักษณ์ สมนิล	รองคณบดีฝ่ายวิชาการและ ประกันคุณภาพ รองคณบดีฝ่ายวิจัยและวิเทศ สัมพันธ์
๑.๒.๔) ร้อยละของนิสิตระดับปริญญาตรีที่เข้าทดสอบความรู้ ความสามารถและทักษะการสื่อสารด้วยภาษาอังกฤษตามมาตรฐาน CEFR หรือเทียบเท่า มีคะแนนผลการทดสอบไม่น้อยกว่า ๕๐ คะแนน (MSU English Exit - Exam)	ร้อยละ ๔๕		นพกร มูลศิลป์	รองคณบดีฝ่ายวิชาการและ ประกันคุณภาพ

เป้าประสงค์/ตัวชี้วัด	เป้าหมาย ปี ๒๕๖๔	กลยุทธ์ที่เกี่ยวข้อง	ผู้รับผิดชอบ	ผู้กำกับติดตาม
ยุทธศาสตร์ที่ ๒ สร้างงานวิจัยและนวัตกรรมเพื่อความยั่งยืนและเป็นเลิศในระบอบประชาธิปไตย				
เป้าประสงค์ ๒.๑) สร้างผลงานวิจัย นวัตกรรมที่มีคุณภาพสูง เป็นที่ยอมรับเพื่อผลักดันสู่การเป็นมหาวิทยาลัยชั้นนำของเอเชีย				
๒.๑.๑) จำนวนผลงานวิจัยที่ได้รับการตีพิมพ์ในฐานข้อมูลระดับนานาชาติ (กลุ่มมนุษยศาสตร์และสังคมศาสตร์)	๒๐	๑) การพัฒนาศักยภาพบุคลากรด้านการวิจัย	ณัฐกานต์ จันทาโชติ	รองคณบดีฝ่ายวิจัยและวิเทศสัมพันธ์
๒.๑.๒) จำนวนการอ้างอิงผลงานวิจัย (Citation) ที่ปรากฏในฐานข้อมูลระดับนานาชาติ (กลุ่มมนุษยศาสตร์และสังคมศาสตร์)	๓๘๑	๒) การพัฒนาฐานข้อมูลงานวิจัยของบุคลากรในคณะ ๓) การสร้างเครือข่ายนักวิจัย ๔) การส่งเสริมให้มีการบุคลากรและนิสิตมีการนำเสนอผลงานวิจัยในระดับชาติและนานาชาติ ๕) การประชาสัมพันธ์ทุนงานวิจัยจากแหล่งทุนภายนอก ๖) การพัฒนาและปรับปรุงระบบการจัดการวารสาร ๗) การบัญชีและการจัดการให้ได้ตามมาตรฐานของ Thai Journal Citation Index Centre ๘) การส่งเสริม สนับสนุน ให้มีงานวิจัยที่มีการบูรณาการสหวิชา	ทิมลักษณ์ สมนิล	รองคณบดีฝ่ายวิจัยและวิเทศสัมพันธ์
๒.๑.๓) จำนวนผลงานนวัตกรรมที่เกิดขึ้น	๑		รัชชัย รัชสมบัติ สุทัศน์ คมขำ	รองคณบดีฝ่ายวิชาการและประกันคุณภาพ
๒.๑.๔) จำนวนข้อเสนอโครงการที่ยื่นขอรับทุนจากแหล่งทุนภายนอก	๒๐		ณัฐกานต์ จันทาโชติ พิชญ์ คุณชื่น เฉลิมชัย อุทการ	รองคณบดีฝ่ายพัฒนานิสิตและโครงสร้างพื้นฐาน รองคณบดีฝ่ายวิจัยและวิเทศสัมพันธ์ รองคณบดีฝ่ายนวัตกรรมและบริการวิชาการ รองคณบดีฝ่ายบริหาร
๒.๑.๕) จำนวนเงินวิจัยที่ได้รับการสนับสนุนจากการทำวิจัยจากภายนอก	๑๐,๐๐๐,๐๐๐	๘) การสร้างเครือข่ายความร่วมมือกับนักวิจัยทั้งในและต่างประเทศ ผ่านหน่วยงานต่าง ๆ ทั้งภาคธุรกิจ สถาบันการศึกษา และอื่น ๆ ๙) การส่งเสริมงานวิจัยที่เกิดประโยชน์ต่อสังคมและชุมชนในระดับชาติและนานาชาติ	ณัฐกานต์ จันทาโชติ ทิมลักษณ์ สมนิล	รองคณบดีฝ่ายวิจัยและวิเทศสัมพันธ์
๒.๑.๖) จำนวนเงินวิจัยที่ได้รับการสนับสนุนการทำวิจัยจากภาคอุตสาหกรรม (บังคับเฉพาะกลุ่มวิทยาศาสตร์และเทคโนโลยี)	๕,๐๐๐,๐๐๐	๑๐) การส่งเสริมการทำวิจัยเพื่อตีพิมพ์ในระดับชาติและนานาชาติ ตามระเบียบของมหาวิทยาลัย	ณัฐกานต์ จันทาโชติ ทิมลักษณ์ สมนิล พิชญ์ คุณชื่น นฤมล พันธูชา	รองคณบดีฝ่ายวิจัยและวิเทศสัมพันธ์ รองคณบดีฝ่ายนวัตกรรมและบริการวิชาการ

เป้าประสงค์/ตัวชี้วัด	เป้าหมาย ปี ๒๕๖๔	กลยุทธ์ที่เกี่ยวข้อง	ผู้รับผิดชอบ	ผู้กำกับติดตาม
๒.๑.๗) จำนวนโครงการวิจัยที่ทำกับมหาวิทยาลัยหรือหน่วยงานหรือองค์กรต่างประเทศ	๑	๑๑) การพัฒนาความร่วมมือกับมหาวิทยาลัยในต่างประเทศเพื่อเพิ่มโอกาสในการเผยแพร่ผลงานทางวิชาการ	ณัฐกานต์ จันทาโชติ ทิมลักษณ์ สมนิล ทิพยธิดา ศรีคุ้มเก่า	รองคณบดีฝ่ายวิจัยและวิเทศสัมพันธ์
๒.๑.๘) จำนวนโครงการวิจัยที่ได้รับทุนจากต่างประเทศ	๑	๑๒) การเสริมสร้างความเข้าใจในระบบการอ้างอิงในฐานข้อมูลระดับในระดับชาติและนานาชาติ ๑๓) ส่งเสริมการพัฒนานวัตกรรมธุรกิจเพื่อสร้างมูลค่าเพิ่มผ่านกระบวนการบริการวิชาการ ๑๔) พัฒนานวัตกรรมผลิตภัณฑ์หรือบริการที่สามารถสร้างมูลค่าเพิ่มเพื่อประโยชน์ต่อสังคมและชุมชน	ณัฐกานต์ จันทาโชติ ทิมลักษณ์ สมนิล ทิพยธิดา ศรีคุ้มเก่า กฤตกนก ศรีพิมพ์สอ	รองคณบดีฝ่ายวิจัยและวิเทศสัมพันธ์
ยุทธศาสตร์ที่ ๓ ให้บริการวิชาการเพื่อตอบสนองความต้องการภาคอุตสาหกรรม และภาคประชาสังคม				
เป้าประสงค์ ๓.๑ ภาคธุรกิจ/ภาคอุตสาหกรรมมีความเข้มแข็งและมีศักยภาพในการแข่งขัน				
๓.๑.๑) จำนวนผู้ประกอบการในภาคธุรกิจและอุตสาหกรรมที่ได้รับพัฒนาก่อให้เกิดความเข้มแข็ง (บังคับเฉพาะกลุ่มวิสาหกิจและ SME) และเทคโนโลยี)	๑	๑) การบูรณาการองค์ความรู้จากงานวิชาการหรืองานวิจัยสู่การบริการวิชาการ เพื่อสร้างเครือข่ายกับสังคม ๒) การสร้างเครือข่ายความร่วมมือกับผู้ประกอบการ ๓) การจัดตั้งศูนย์นวัตกรรมและบริการวิชาการ เพื่อพัฒนาและให้คำปรึกษานวัตกรรมธุรกิจให้ครอบคลุมการบริการวิชาการทั้งด้านธุรกิจ การตลาด ระบบบัญชีและเทคโนโลยี	พิษณุ คุณชื่น นฤมล พันธูชา ณัฐกานต์ จันทาโชติ ทิมลักษณ์ สมนิล	รองคณบดีฝ่ายนวัตกรรมและบริการวิชาการ รองคณบดีฝ่ายวิจัยและวิเทศสัมพันธ์
๓.๑.๒) จำนวนงานวิจัย นวัตกรรม หรือเทคโนโลยีที่ถูกนำไปถ่ายทอดองค์ความรู้แก่ภาคธุรกิจ/ภาคอุตสาหกรรม (บังคับเฉพาะกลุ่มวิสาหกิจและ SME) และเทคโนโลยี)	๒		พิษณุ คุณชื่น นฤมล พันธูชา ณัฐกานต์ จันทาโชติ ทิมลักษณ์ สมนิล	รองคณบดีฝ่ายนวัตกรรมและบริการวิชาการ รองคณบดีฝ่ายวิจัยและวิเทศสัมพันธ์

เป้าประสงค์/ตัวชี้วัด	เป้าหมาย ปี ๒๕๖๔	กลยุทธ์ที่เกี่ยวข้อง	ผู้รับผิดชอบ	ผู้กำกับติดตาม
		๔) การบูรณาการการเรียนการสอน และการวิจัย เพื่อให้บริการวิชาการที่มีประสิทธิภาพการพัฒนา หลักสูตรตามความต้องการของชุมชนและสังคม		
เป้าประสงค์ ๓.๒ ชุมชนและสังคมมีความเข้มแข็งและสามารถพึ่งพาตนเองได้ ๓.๒.๑) จำนวนเครือข่ายความร่วมมือกับหน่วยงานภายนอกในการพัฒนาชุมชนและสังคม ๓.๒.๒) จำนวนชุมชนและสังคมที่ได้รับบริการวิชาการแล้วก่อให้เกิดความเข้มแข็งและพึ่งพาตนเองได้ ๓.๒.๓) จำนวนงานวิจัย นวัตกรรม หรือเทคโนโลยีที่ถูกนำไปถ่ายทอดองค์ความรู้แก่ชุมชนและสังคมผ่านการบริหารวิชาการ ๓.๒.๔) จำนวนเงินทุนต้นการบริหารวิชาการที่ได้รับจากแหล่งทุนภายนอก	๑ ๑ ๑ ๔๐๐,๐๐๐	๕) การบูรณาการองค์ความรู้จากงานวิชาการหรืองานวิจัยสู่การบริหารวิชาการ เพื่อสร้างเครือข่ายกับสังคม ๖) การสร้างเครือข่ายความร่วมมือกับผู้ประกอบการ เพื่อการจัดตั้งศูนย์นวัตกรรมและบริการวิชาการ เพื่อพัฒนาและให้คำปรึกษานวัตกรรมธุรกิจให้ครอบคลุมการ บริการวิชาการทั้งด้านบริหารธุรกิจ การตลาด ระบบบัญชีและเทคโนโลยี ๘) การบูรณาการการเรียนการสอน และการวิจัย เพื่อให้บริการวิชาการที่มีประสิทธิภาพ ๙) การพัฒนาหลักสูตรตามความต้องการของชุมชนและสังคม	พิชญ คุณชื่น นฤมล พันธูชา พิชญ คุณชื่น นฤมล พันธูชา พิชญ คุณชื่น นฤมล พันธูชา ณัฐธานต์ จันดาโชติ ทิมลักษณ์ สมนิล พิชญ คุณชื่น นฤมล พันธูชา	รองคณบดีฝ่ายนวัตกรรมและ บริการวิชาการ รองคณบดีฝ่ายนวัตกรรมและ บริการวิชาการ รองคณบดีฝ่ายนวัตกรรมและ บริการวิชาการ รองคณบดีฝ่ายวิจัยและวิเทศ สัมพันธ์ รองคณบดีฝ่ายนวัตกรรมและ บริการวิชาการ

เป้าประสงค์/ตัวชี้วัด	เป้าหมาย ปี ๒๕๖๔	กลยุทธ์ที่เกี่ยวข้อง	ผู้รับผิดชอบ	ผู้กำกับติดตาม
ยุทธศาสตร์ที่ ๔ ทำนุบำรุงศิลปวัฒนธรรมอีสานให้มีความโดดเด่นระดับนานาชาติ				
ยุทธศาสตร์ที่ ๕ บริหารองค์กรเพื่อความเข้มแข็งอย่างยั่งยืน				
เป้าประสงค์ ๕.๑) เพิ่มศักยภาพการบริหารจัดการตามหลักธรรมาภิบาลให้มีความคล่องตัว รวดเร็ว ใช้เทคโนโลยีเพิ่มมากขึ้นในการทำงาน ๕.๑.๕) ระดับความสำเร็จของงานการบริหารจัดการสู่ความเป็นเลิศ EdPEX	ระดับ ๕	๑) กลยุทธ์การพัฒนาทีมงานแบบบูรณาการ ๒) กลยุทธ์การพัฒนากระบวนการทำงานด้วยเทคโนโลยีสมัยใหม่ ๓) ปรับปรุงฐานข้อมูลให้มีคุณภาพ และสามารถนำไปใช้ตัดสินใจในการบริหารจัดการได้ ๔) การสร้างวัฒนธรรมในการใช้ข้อมูลและสารสนเทศอย่างปลอดภัยเพื่อป้องกันภัยคุกคามทางเทคโนโลยีสารสนเทศ	นิชาพร ฤทธิบูรณ์ ธวัชชัย รัชสมบัติ สุทัศน์ คมขำ ณัฐธกานต์ จันทาโชติ พิษณุ คุณชื่น เฉลิมชัย อุทการ จันทร์สุดา อรรถโยโค	คนเป็นที่ รองคณบดีฝ่ายวิชาการและประกันคุณภาพ รองคณบดีฝ่ายพัฒนากิจการและโครงสร้างพื้นฐาน รองคณบดีฝ่ายวิจัยและวิเทศสัมพันธ์ รองคณบดีฝ่ายนวัตกรรมและบริหารวิชาการ รองคณบดีฝ่ายบริหาร ผู้อำนวยการศูนย์ยุทธศาสตร์และนโยบาย
เป้าประสงค์ ๕.๓) การบริหารจัดการเงินเพื่อสร้างรายได้				
๕.๓.๑) ระดับความสำเร็จของการบริหารโครงการ	ระดับ ๕	๑) พัฒนาระบบบัญชีและการเงินให้มีความถูกต้องแม่นยำ ๒) พัฒนาและปรับปรุงระบบสารสนเทศเพื่อบริหารทรัพยากรที่เป็นฐานข้อมูลเดียวที่มีการเชื่อมโยงทุกระบบ ถูกต้อง รวดเร็ว มีเสถียรภาพ	จิราลักษณ์ ทรัพย์จันทร์ ชिरศักดิ์ พาโคกหม ณัฐธกานต์ จันทาโชติ	รองคณบดีฝ่ายบริหาร รองคณบดีฝ่ายนวัตกรรมและบริหารวิชาการ รองคณบดีฝ่ายวิจัยและวิเทศสัมพันธ์

เป้าประสงค์/ตัวชี้วัด	เป้าหมาย ปี ๒๕๖๔	กลยุทธ์ที่เกี่ยวข้อง	ผู้รับผิดชอบ	ผู้กำกับติดตาม
เป้าประสงค์ ๕.๔) พัฒนาระบบบริหารงานบุคคลและการพัฒนาบุคลากรที่มีประสิทธิภาพ	ร้อยละ ๖๐	๑) กลยุทธ์การส่งเสริมการวิจัยข้ามสายงานหรือสาขาวิชา ๒) กลยุทธ์การส่งเสริมการเข้าสู่ตำแหน่งทางวิชาการ	มนัสพันธ์ ขอบประพันธ์ ณัฐชานันท์ จันดาโชติ	คณบดี รองคณบดีฝ่ายบริหาร รองคณบดีฝ่ายวิจัยและวิเทศสัมพันธ์
เป้าประสงค์ ๕.๕) ยกระดับคุณภาพให้บริการทางด้านสุขภาพสู่ความเป็นเลิศ				
เป้าประสงค์ ๕.๖) สร้างภาพลักษณ์ที่ดี และการยอมรับในระดับสากล				
๕.๖.๒) จำนวนนิสิตชาวต่างชาติ (คน)	๑๐	๑) กลยุทธ์พัฒนาหลักสูตรสำหรับนิสิตชาวต่างชาติ ๒) การส่งเสริม สนับสนุน ให้มีงานวิจัยที่มีการบูรณาการสหวิชา ๓) การสร้างเครือข่ายความร่วมมือกับนักวิจัยทั้งในและต่างประเทศ ผ่านหน่วยงานต่างๆ ทั้งภาคธุรกิจ สถาบันการศึกษา และอื่นๆ ๔) การพัฒนาความร่วมมือกับมหาวิทยาลัยในต่างประเทศเพื่อเพิ่มโอกาสในการเผยแพร่ผลงานทางวิชาการ	ทิพย์ธิดา ศรีคุ้มเก่า กฤตกนก ศรีพิมพ์สอ นพกร มูลศิลป์	รองคณบดีฝ่ายวิจัยและวิเทศสัมพันธ์ รองคณบดีฝ่ายวิชาการและประกันคุณภาพ
๕.๖.๓) จำนวนอาจารย์หรือนักวิจัยชาวต่างชาติ	๓		ทิพย์ธิดา ศรีคุ้มเก่า กฤตกนก ศรีพิมพ์สอ นพกร มูลศิลป์	รองคณบดีฝ่ายวิจัยและวิเทศสัมพันธ์ รองคณบดีฝ่ายวิชาการและประกันคุณภาพ

ส่วนที่ ๒ การดำเนินงานตามวิสัยทัศน์ต้นฉบับ/งานโดดเด่น-เชิงรุก-ท้าทายที่ส่งผลให้หน่วยงานเป็นเลิศ (ร้อยละ ๓๐)

เป้าประสงค์/ตัวชี้วัด	เป้าหมาย มมส ๒๕๖๔	เป้าหมาย คณะ ๒๕๖๔	เกณฑ์การให้คะแนน					ผู้กำกับติดตาม/ผู้รับผิดชอบ
			๑	๒	๓	๔	๕	
๖.๑.๑) คะแนนผลประเมินวิสัยทัศน์ต้นฉบับที่สอดคล้องกับการดำเนินงานตามพันธกิจ และส่งเสริมการขับเคลื่อนวิสัยทัศน์มหาวิทยาลัย (ใช้ผลประเมินจากการประเมินผู้อำนวยการ โดยคณะกรรมการที่สภามหาวิทยาลัยแต่งตั้ง)	-	มากกว่าร้อยละ ๙๐	น้อยกว่าร้อยละ ๖๐	ร้อยละ ๖๐-๗๐	มากกว่าร้อยละ ๗๐-๘๐	มากกว่าร้อยละ ๘๐-๙๐	มากกว่าร้อยละ ๙๐	คณบดี
๖.๑.๒) ระดับความสำเร็จของการสร้างคุณลักษณะและมหาวิทยาลัยหน่วยงานที่นำไปสู่ความเป็นเลิศของคณะและมหาวิทยาลัย	-	ระดับ ๕	ระดับ ๑	ระดับ ๒	ระดับ ๓	ระดับ ๔	ระดับ ๕	คณบดี

ส่วนที่ ๓ นวัตกรรมของหน่วยงาน (ร้อยละ ๒๐)

เป้าประสงค์/ตัวชี้วัด	เป้าหมาย มมส ๒๕๖๔	เป้าหมาย คณะ ๒๕๖๔	เกณฑ์การให้คะแนน					ผู้กำกับติดตาม/ผู้รับผิดชอบ
			๑	๒	๓	๔	๕	
๗.๑.๑) ผลคะแนนของคณะกรรมการประเมินฯ ที่สภามหาวิทยาลัยแต่งตั้งในปีที่ผ่านมา (นวัตกรรม) (ใช้ผลประเมินจากการประเมินผู้อำนวยการ โดยคณะกรรมการที่สภามหาวิทยาลัยแต่งตั้ง)	-	มากกว่าร้อยละ ๙๐	น้อยกว่าร้อยละ ๖๐	ร้อยละ ๖๐-๗๐	มากกว่าร้อยละ ๗๐-๘๐	มากกว่าร้อยละ ๘๐-๙๐	มากกว่าร้อยละ ๙๐	คณบดี

ส่วนที่ ๔ การดำเนินงานตามข้อเสนอแนะจากผลประเมินคนบปี โดยคณะกรรมการประเมินฯ ที่สภามหาวิทยาลัยฯ แต่งตั้ง (ร้อยละ ๒๐)

เป้าประสงค์/ตัวชี้วัด	เป้าหมาย มมส ๒๕๖๔	เป้าหมาย คณะ ๒๕๖๔	เกณฑ์การให้คะแนน					ผู้กำกับติดตาม/ผู้รับผิดชอบ
			๑	๒	๓	๔	๕	
๔.๑.๑) ผลคะแนนผลประเมินการดำเนินงานตามข้อเสนอแนะจากผลประเมินคนบปีที่ผ่านมา (ใช้ผลประเมินจากการประเมินผู้ช่วยยกร โดยคณะกรรมการที่สภา มหาวิทยาลัยแต่งตั้ง)	-	มากกว่า ร้อยละ ๙๐	น้อยกว่า ร้อยละ ๖๐	ร้อยละ ๖๐-๗๐	มากกว่า ร้อยละ ๗๐-๘๐	มากกว่า ร้อยละ ๘๐-๙๐	มากกว่า ร้อยละ ๙๐	คณบดี

แผนปฏิบัติการประจำปีงบประมาณ พ.ศ. ๒๕๖๔ คณะการบัญชีและการจัดการ

ที่ปรึกษา

อาจารย์ ดร.ชลธิชา ธรรมวิญญู	คณบดีคณะการบัญชีและการจัดการ
อาจารย์ ดร.รัตนาวดี สนิธิประสาท	รองคณบดีฝ่ายวิชาการและประกันคุณภาพ
ผู้ช่วยศาสตราจารย์ ดร.พลาญ จันทจรตุรภัทร	รองคณบดีฝ่ายพัฒนานาณิสิตและโครงสร้างพื้นฐาน
ผู้ช่วยศาสตราจารย์ ดร.สุธนา บุญเหลือ	รองคณบดีฝ่ายวิจัยและวิเทศสัมพันธ์
ผู้ช่วยศาสตราจารย์ ดร.เกรียงศักดิ์ จันทินอก	รองคณบดีฝ่ายนวัตกรรมการและบริการวิชาการ
อาจารย์เบญจมาภรณ์ สมบัติธีระ	รองคณบดีฝ่ายบริหาร
อาจารย์ ดร.วิชชุดา โพธิ์ศรี	ผู้อำนวยการศูนย์ยุทธศาสตร์และนโยบาย
อาจารย์ ดร.จุฬารัตน์ ชันแก้ว	ผู้ช่วยคณบดีฝ่ายวิชาการและประกันคุณภาพ
อาจารย์ ดร.พนคม ศรีบุญถือ	ผู้ช่วยคณบดีฝ่ายพัฒนานาณิสิตและโครงสร้างพื้นฐาน
อาจารย์ ดร.อรรถพล หนูมี	ผู้ช่วยคณบดีฝ่ายวิจัยและวิเทศสัมพันธ์
อาจารย์ ดร.เอกชัย แนนอุดร	ผู้ช่วยคณบดีฝ่ายนวัตกรรมและบริการวิชาการ
อาจารย์วิชณี เอี่ยมชุ่ม	ผู้ช่วยคณบดีฝ่ายบริหาร
นางสาววรัษฐนันท์ เครือวรรณ	หัวหน้าสำนักงานเลขานุการคณะการบัญชีและการจัดการ

จัดทำโดย

คณะกรรมการบัญชีและการจัดการ มหาวิทยาลัยมหาสารคาม

ตำบลขามเรียง อำเภอกันทรวิชัย จังหวัดมหาสารคาม

โทรศัพท์ ๐ ๔๓๗๕ ๔๓๓๓

โทรสาร ๐ ๔๓๗๕ ๔๔๒๒

www.mbs.msu.ac.th

<https://www.facebook.com/mbstgether>

ข้อมูลโดย

คณะกรรมการจัดทำแผนกลยุทธ์ (พ.ศ. ๒๕๖๓ - พ.ศ. ๒๕๖๗)

คณะกรรมการบัญชีและการจัดการ

ปีที่พิมพ์

มีนาคม ๒๕๖๔

จำนวนพิมพ์ ๑๖ เล่ม

ออกแบบโดย

งานแผนและงบประมาณ

คณะกรรมการบัญชีและการจัดการ